

Fin de semana en Fredes

Volumen 1, nº 1

Mayo 2009

Contenido:

Historia del proyecto	1
Primer día	1
Fotografías 1 día	2
Artículo interior	3
Artículo interior	4
Artículo interior	5
Artículo interior	6

Historia del proyecto

En el Club de Montaña de la Eliana se dispuso una encuesta a los socios donde, entre otras cuestiones, se definieron por amplia mayoría en hacer rutas y viajes de más de un día.

La vocal de viajes del club, propuso la idea de hacer un viaje a la Tinença de Benifassà.

En ella, va contratar la estancia en el albergue

La Font Luny, que nos sirvió de centro estratégico y donde cenamos muy bien.

La única pega del albergue es que teníamos el desayuno a las nueve de la mañana lo que nos impedía empezar a caminar temprano.

Fuimos un grupo de trece personas, lo pasamos francamente bien.

El albergue está ubicado en el pueblo de la Pobra de Benifassà a 17 Km de Fredes.

En el pueblo hay un Hotel y un Bar que frecuentamos en más de una ocasión.

Tiene una población de 246 habitantes, Desde Castellón, por Sant Mateu, Traiguera,



Pobra de Benifassà

Sant Rafel del riu y la Sénia, o por la autopista A-7, salida de Ulldecona. Y desde Morella, por Torremiró y Castell de Cabres.

Esta situada en el Baix Maestrat. El número total de habitantes, del municipio de la Pobra de Benifassà, constituido por cinco localidades (Ballestar, Boixar, Corachar, Fredes y Pobra de Benifassà.) es de 266.

Excursiones realizadas

- Pobra de Benifassà—Boixar (ida y vuelta).
- Fredes-Portell del Infern— Salt-Font Ferrera-Fredes.
- El Magraner-Raco dels Presseguers.



Primer día Pobra de Benifassà—El Boixar

Salíamos de la Eliana a las ocho y media de la mañana y llegamos después de parar en San Mateo a las once treinta.

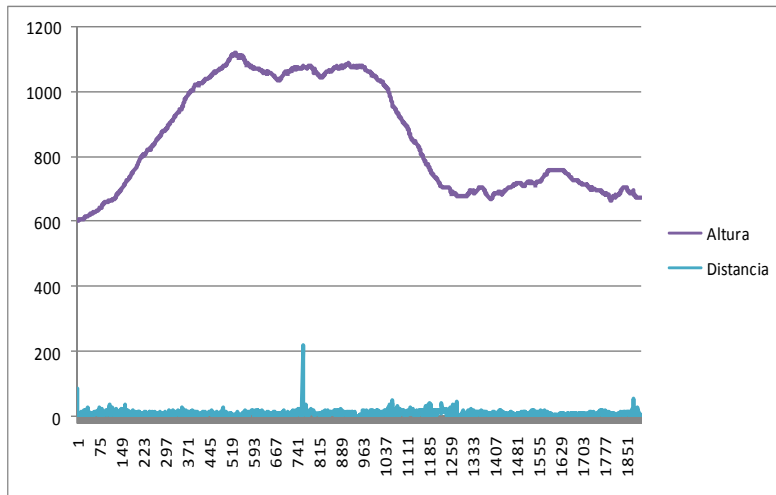
A las 11,54 comenzamos a caminar en dirección al Boixar.

El camino transcurre por una pista forestal hasta las proximidades del Boixar con una subida de 450 m hasta las antenas para descender ligeramente hasta el pueblo.

Al llegar allí unas chicas de Algemessi nos enseñaron la casa rural que tenían alquila-

da visitamos la iglesia y comimos al lado del ayuntamiento.

Luego iniciamos el regreso. Una vez en la Pobra unos pocos nos fuimos a la aventura de intentar localizar una senda inexistente que nos hizo ampliar el recorrido has-



GRAFICA EXCURSION DIA 1



PRIMERA PARADA SANT MATEU

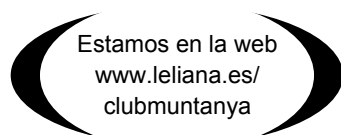
Segundo día Fredes-Portell-Salt-Font Ferrera-Fredes

primero de mayo en la tinença



Da tu opini3n en
Correo: cmleliana@gmail.com

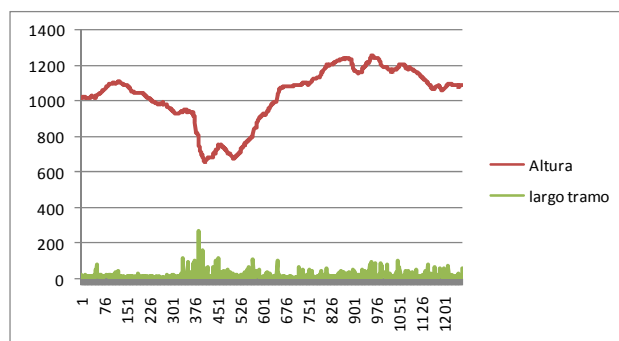
Camina con nosotros



Despu3s de desayunar y un peque1o lio con los coches, accedemos a Fredes para iniciar la ruta, en direcci3n sureste hasta el Mas de Pixon. La senda es frondosa y tras cruzar la pista empezamos en descenso por senda, que pasando por el mas abandonado (Km 2,3) nos lleva al Portell del Infern (km 3,7). Tras la inspecci3n del portell retrocemos para buscar la senda de las Umbrías (tremenda bajada) y alcanzando la pista (Km 5,6) subimos hasta el Salt de Robert (Km 6,8).

Luis es el 3nico que se ba1a, el agua esta fr3a.

Retrocedemos hasta el principio del PR (Km 7,63) que nos conducir3 (tremenda subida) hasta el Mas de Peiraire (km9,83). Siguiendo la



Perfil ruta segundo d3a

PR salimos a una pista horrigonada que seguimos a la derecha (Km 10) que abandonaremos 775 m despu3s para tomar la senda a la izquierda.

En el Km 12,12 acaba el PR y tomamos el GR que nos baja directos Font Ferrera (km 13) Seguimos el GR7 por el Pinar Pla (Km 15) y la Roca Blanca (Km 16,91)

para por una senda de ganado acceder a Fredes (Km 18,5).

Datos:

7 horas caminando

9 horas totales

1262 m ascenso acumulado

868 m descenso acumulado

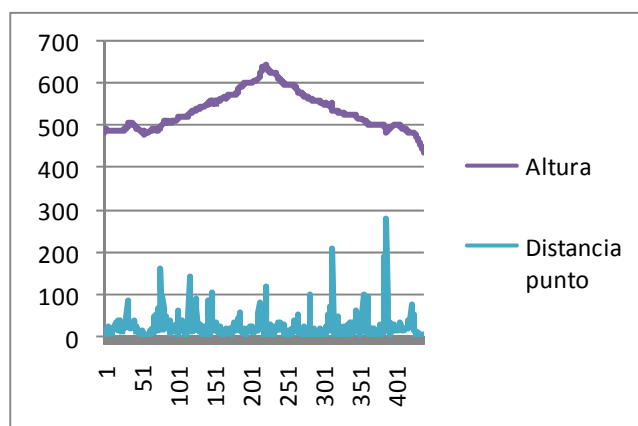
Tercer d3a El Magraner-Raco dels Presseguers

Este d3a como despedida nos proponemos hacer una ruta corta para poder volver temprano a casa. Angel propone bajar con los coches hasta el Pantano de Ulldecona, acceder al Magraner y desde all3 comenzar la caminata hasta el Raco dels Presseguers.

La ruta transcurre por la pista bordeando la cola del pantano hasta llegar al desvio del barranco del presseguer que accede en suave ascenso hasta la se1al de la Generalitat que marca el comienzo de una oscura senda que accede a la peque1a cascada de aguas cristalinas que da nombre al barranco.

All3 descansamos un poco y volvemos al punto de partida.

El recorrido es de 10 Km.



Perfil ruta tercer d3a

Tomamos algo en el Mol3 del Abad ya que es el santo de Mari Cruz y volvemos a casa.

Este maravilloso fin de semana y puente del uno de mayo acabo